



El ambiente
es de todos

Minambiente

BOLETÍN HIDROMETEOROLÓGICO DE LA MOJANA

San Marcos, Sucre 08 de septiembre de 2021

Hora de la actualización: 12:00 HLC

BOLETÍN No: 413

CONTENIDO

1. CONDICIONES METEOROLÓGICAS

1.1 CONDICIONES METEOROLÓGICAS PRECEDENTES

1.2 CONDICIONES METEOROLÓGICAS ACTUALES

1.3 PRONÓSTICO METEOROLÓGICO DIARIO

2. CONDICIONES HIDROLÓGICAS

2.1 CONDICIONES HIDROLÓGICAS ANTECEDENTES

2.2 CONDICIONES HIDROLÓGICAS ACTUALES

2.2.1 SUBZONA HIDROGRÁFICA DEL RÍO SAN JORGE - CUENCA ALTA

2.2.2 SUBZONA HIDROGRÁFICA DEL RÍO SAN JORGE - CUENCA BAJA

2.2.3 SUBZONA HIDROGRÁFICA DEL RÍO NECHÍ - CUENCA BAJA

2.2.4 DIRECTOS AL BAJO CAUCA - CIÉNAGA LA RAYA ENTRE EL RÍO NECHÍ Y EL BRAZO DE LOBA

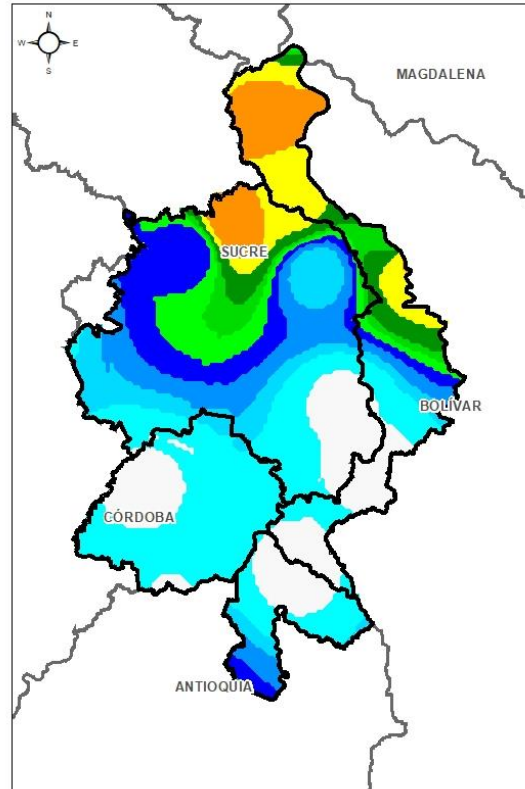
2.2.5 DIRECTOS AL CAUCA ENTRE PTO. VALDIVIA Y RÍO NECHÍ

2.2.6 DIRECTOS AL BAJO MAGDALENA ENTRE EL BANCO Y EL PLATO

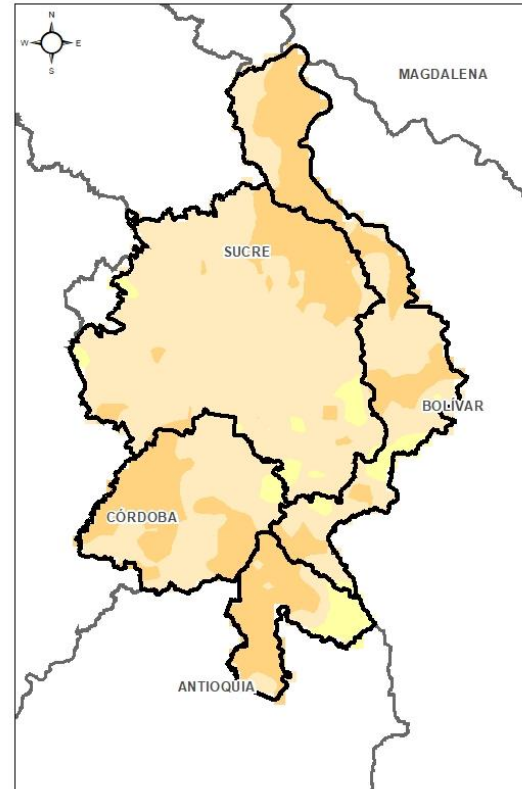
El Centro Regional de Pronóstico y Alertas Tempranas de la Mojana - CRPA La Mojana, busca fortalecer el sistema de alertas tempranas a través de un continuo monitoreo de las condiciones hidrometeorológicas, la generación de pronósticos meteorológicos y la difusión de alertas para la comunidad y los diferentes sectores productivos de la región.

Esta iniciativa hace parte de los proyectos "Reducción del riesgo y la vulnerabilidad frente al cambio climático en la región de La Depresión Momposina", financiado por el *Adaptation Fund* y "*Mojana, clima y vida*", financiado por el Fondo Verde del Clima, implementados por el Ministerio de Ambiente, el Fondo de Adaptación y el PNUD, en alianza con CORPOMOJANA e IDEAM.

1.1 CONDICIONES METEOROLÓGICAS ANTECEDENTES

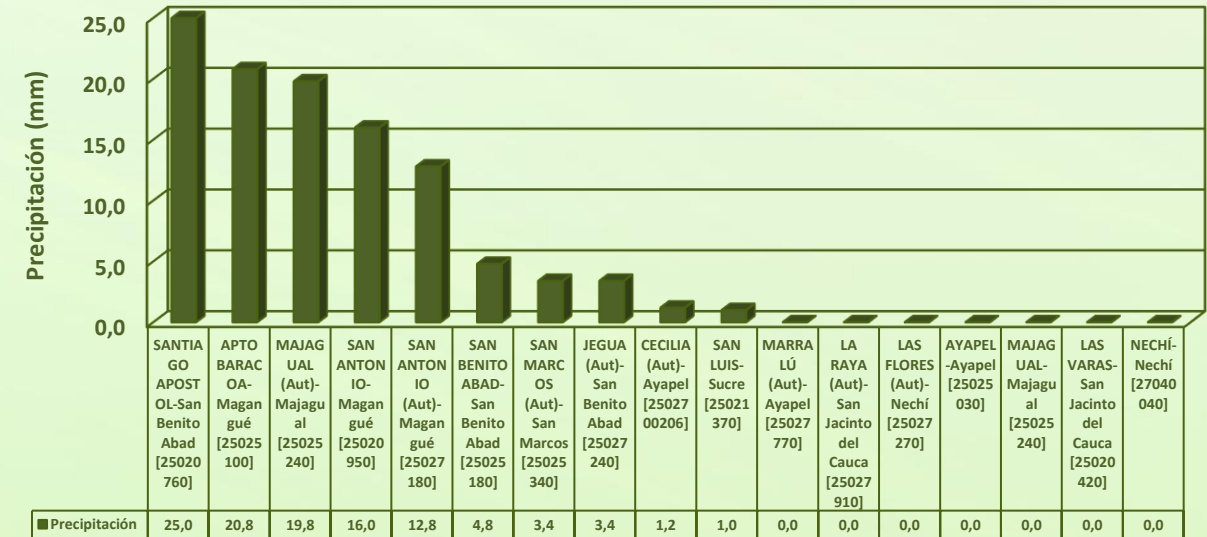


Precipitación acumulada
07/09/2021 (07:00) – 08/09/2021 (07:00).
Fuente: IDEAM



Temperatura superficial máxima por
estimación Satelital 07/09/2021
Fuente: IDEAM

Lluvia Registrada el 07 Septiembre de 2021



RESUMEN DE CONDICIONES DEL DÍA 07 DE SEPTIEMBRE

Precipitación: Durante la tarde de ayer se presentaron lluvias dispersas en Achí, San Jacinto del Cauca, Majagual y Guaranda, luego, en horas de la noche y madrugada, se extendieron las lluvias por gran parte del territorio mojanero, con énfasis en la zona norte de la región, por el municipio de Magangué.

Temperatura: Se registró una temperatura máxima de 32,7°C el día 07 de septiembre a las 14:00 horas en el municipio de Ayapel, y una mínima de 24,4°C en la madrugada del 08 de septiembre en el municipio de San Marcos.

1.2 CONDICIONES METEOROLÓGICAS ACTUALES

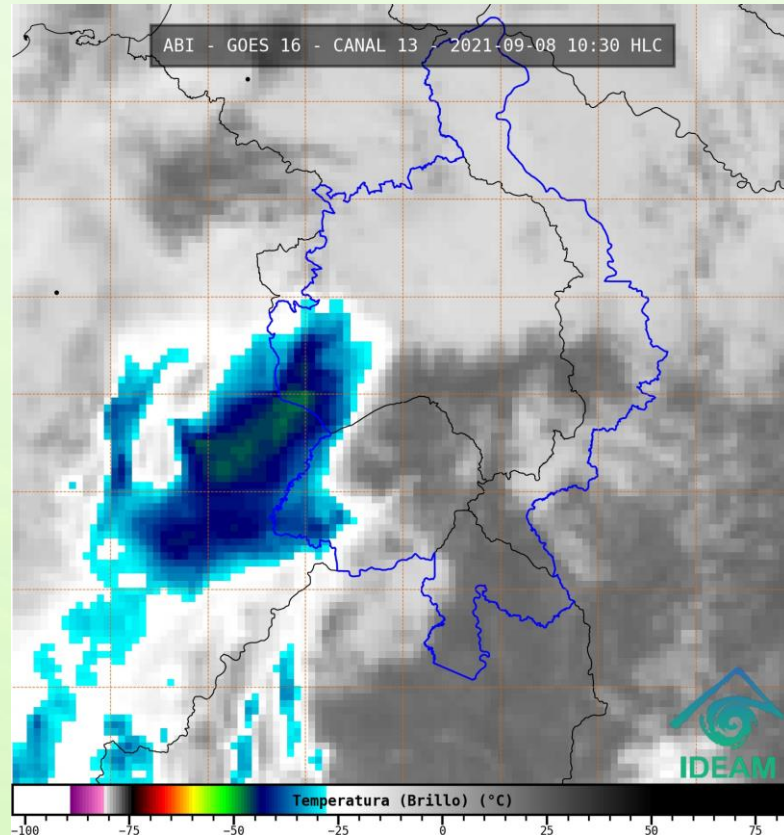


Imagen de satélite IR 10:30 HLC
Fuente: IDEAM

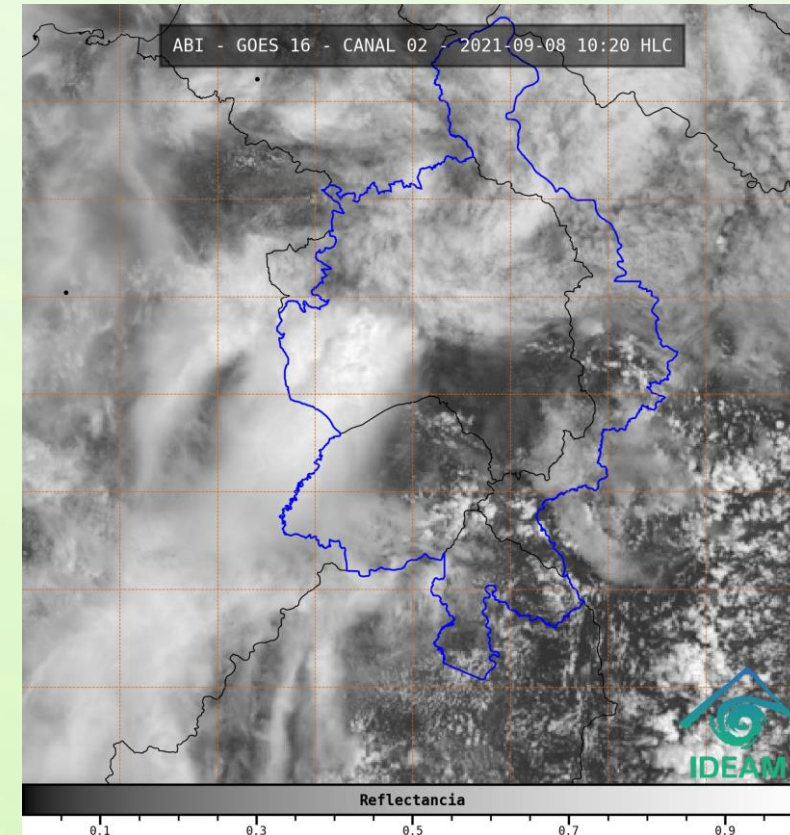
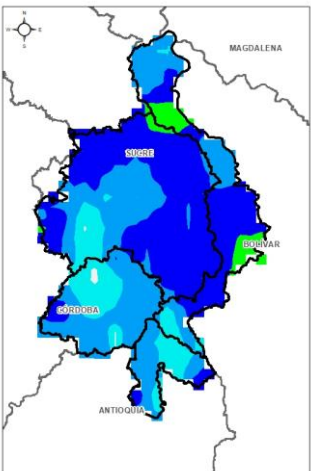


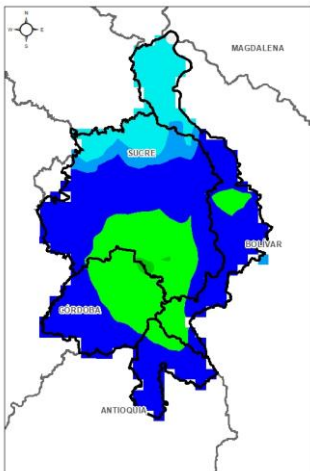
Imagen de satélite VIS 10:20 HLC
Fuente: IDEAM

Se mantiene cielo parcialmente nublado en la región, con lluvias ligeras en sectores de San Marcos.

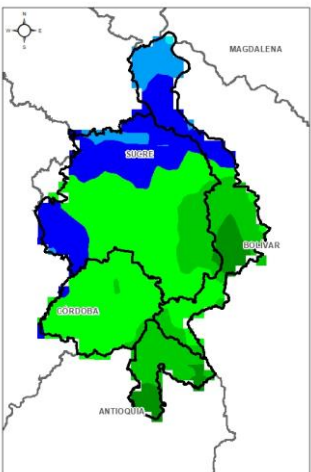
1.3 PRONÓSTICO METEOROLÓGICO



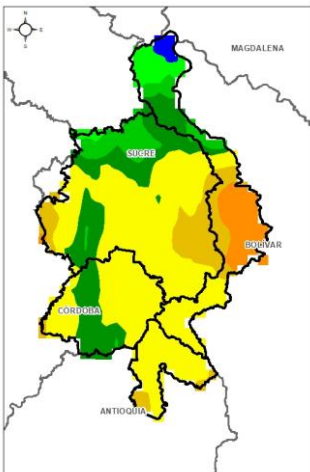
TARDE DEL 08 DE SEPTIEMBRE



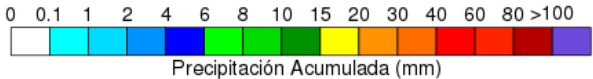
NOCHE DEL 08 DE SEPTIEMBRE



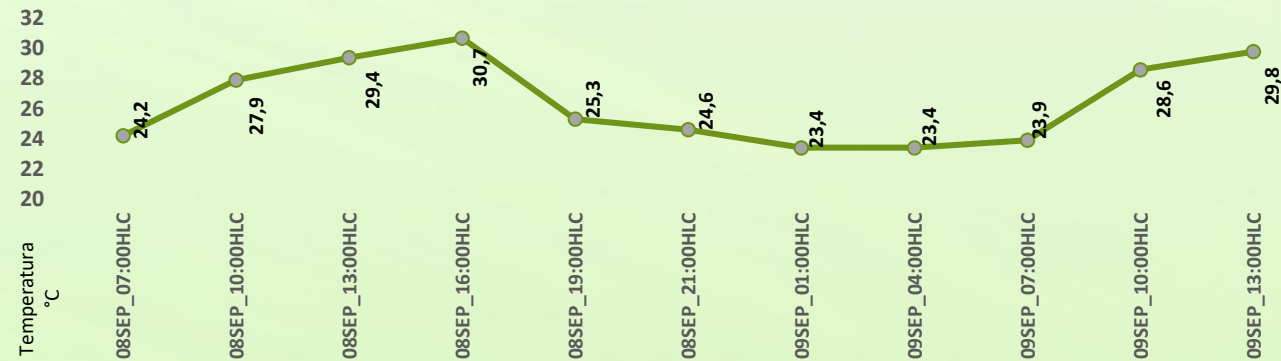
MADRUGADA DEL 09 DE SEPTIEMBRE



ACUMULADO DEL 08 AL 09 DE SEPTIEMBRE



Día	Jornada	Temperatura Máxima	Nubosidad	Tipo de Precipitación	Probabilidad de lluvia(%)
MIÉRCOLES 08 DE SEPTIEMBRE	Tarde	34°C	Parcialmente nublado	Sin lluvias	30%
	Noche	25°C	Nublado	Lluvias	70%



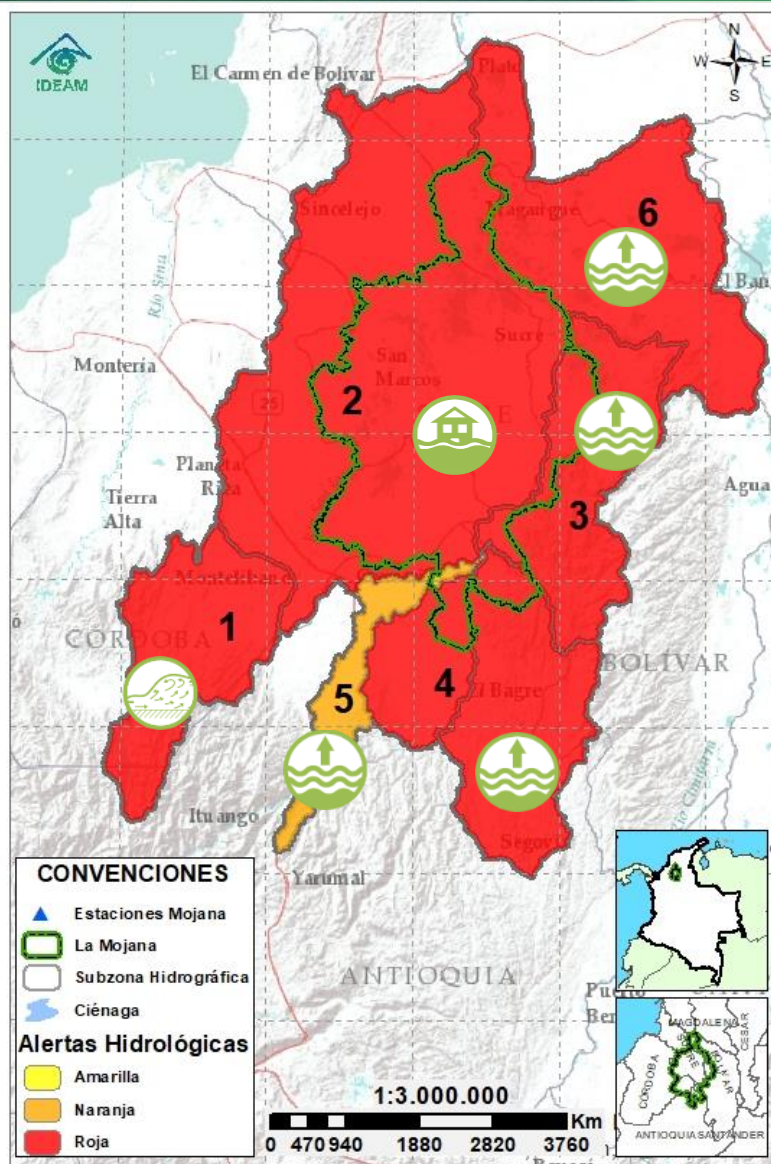
Pronóstico de temperaturas medias para los próximos 02 días

PRONÓSTICO PARA EL MIÉRCOLES 08 DE SEPTIEMBRE

Precipitación: En horas de la tarde se prevé cielo parcialmente nublado, con condición seca en gran parte de la jornada, con una probabilidad de lluvias al final de la misma, hacia sectores de los municipios de San Jacinto del Cauca y Nechí, luego, durante la noche y madrugada, se prevé lluvias en amplios sectores de La Mojana.

Temperatura: Las temperaturas máximas oscilarán entre los 32°C y 34°C y las mínimas entre los 23°C y 25°C. Las sensaciones térmicas máximas estimadas oscilarán entre los 34°C y 35°C.

2.1 CONDICIONES HIDROLÓGICAS ANTECEDENTES



CONVENCIONES DE TERMINOS HIDROLÓGICOS

	Lluvias	Lluvias antecedentes intensas o continuas y/o pronóstico de las mismas, las cuales pueden generar crecientes súbitas en los ríos principales y sus afluentes.
	Descenso	Condición de disminución de niveles.
	Ascenso	Condición de aumento de niveles.
	Creciente súbita	Fenómeno natural que se presenta en los ríos de montaña como consecuencia de la ocurrencia de lluvias intensas o torrenciales en zonas de alta pendiente del cauce principal y sus afluentes.
	Tránsito de crecida	Es el desplazamiento de una onda de crecida de aguas arriba hacia aguas abajo de la corriente.
	Creciente por desembalse	Proceso de tránsito del flujo de agua por descarga controlada desde un embalse.
	Inundación	Aumento en los niveles y/o caudales de los cuerpos de agua que superan la capacidad máxima de transporte o modificación de la sección transversal que la reduce, ocasionando el desbordamiento e inundación de sus zonas aledañas.
	Niveles estables	No se presentan fluctuaciones considerables de nivel del cuerpo de agua.



Alerta ROJA

PARA TOMAR ACCIÓN Advierte a los sistemas de prevención y atención de desastres sobre la amenaza que puede ocasionar un fenómeno con efectos adversos sobre la población, el cual requiere la atención inmediata por parte de la población y de los cuerpos de atención y socorro. Se emite una alerta sólo cuando la identificación de un evento extraordinario indique la probabilidad de amenaza inminente y cuando la gravedad del fenómeno implique la movilización de personas y equipos, interrumpiendo el normal desarrollo de sus actividades cotidianas.



Alerta NARANJA

PARA PREPARARSE Indica la presencia de un fenómeno. No implica amenaza inmediata y como tanto es catalogado como un mensaje para informarse y prepararse. El aviso implica vigilancia continua ya que las condiciones son propicias para el desarrollo de un fenómeno, sin que se requiera permanecer alerta.

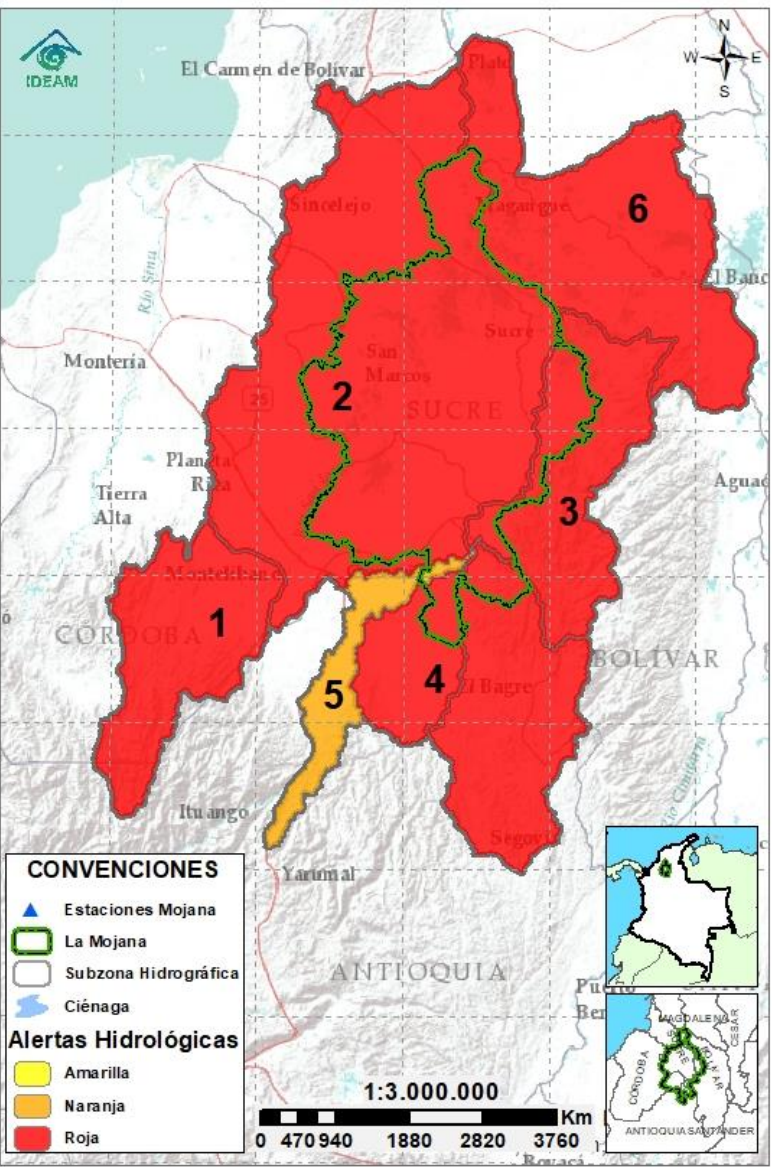


Alerta AMARILLA

PARA INFORMARSE Es un mensaje oficial por el cual se difunde información. Por lo regular se refiere a eventos observados, registrados o registrados y puede contener algunos elementos de pronóstico a manera de orientación. Por sus características pretéritas y futuras difiere del aviso y de la alerta, y por lo general no está encaminado a alertar sino a informar.

SIN ALERTA La información que se suministra se encuentra fuera de los umbrales de alerta.

2.2 CONDICIONES HIDROLÓGICAS ACTUALES



Descripción condiciones hidrológicas: se mantiene alerta roja en las cuencas del Bajo Cauca, San Jorge, Bajo Nechí y Bajo Magdalena. En el Bajo Cauca, desde Nechí hasta Pinillos, persisten los altos niveles en la zona y se advierte que, desde Cáceres y hasta Cara de Gato (San Jacinto del Cauca), se presenta aumento de nivel, por lo que se recomienda especial atención en Nechí, San Jacinto del Cauca, Guaranda y Achí. Continúan las afectaciones por inundación en San Jacinto del Cauca, Achí, Ayapel, Guaranda, Majagual y San Benito Abad, tras el rompimiento del río Cauca en el sector Cara de Gato, ocurrido a finales de agosto. Especial atención en el Bajo San Jorge, en comunidades aledañas a los caños Rabón, Viloría, San Matías, Barro, Pescado, Gil, Muñoz, Ventanilla y Mojana, dada su conexión directa como área receptora de las aguas que están ingresando.

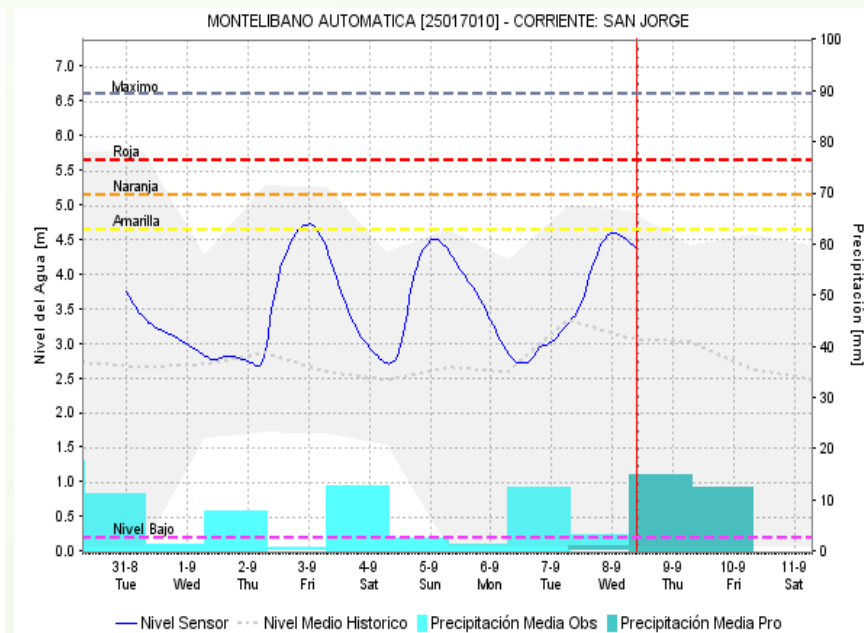
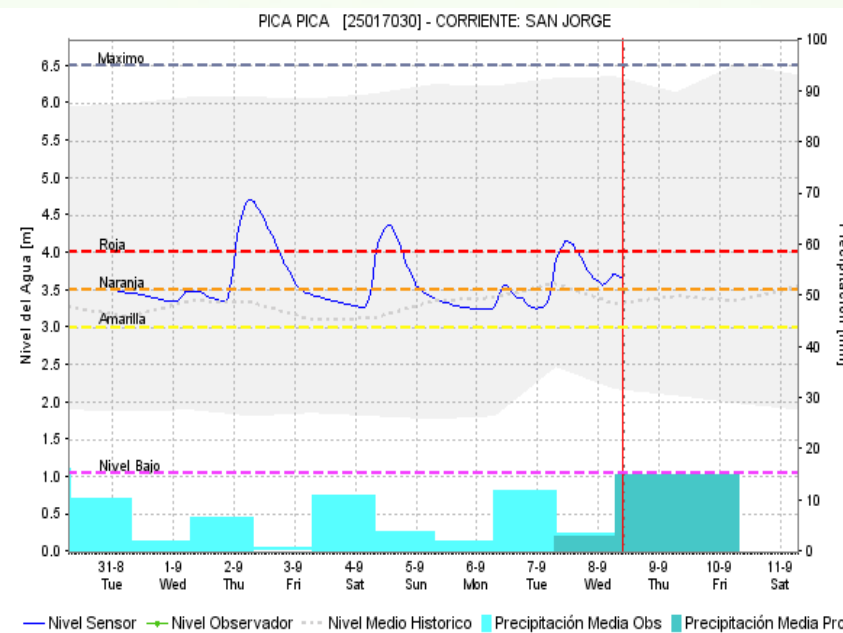
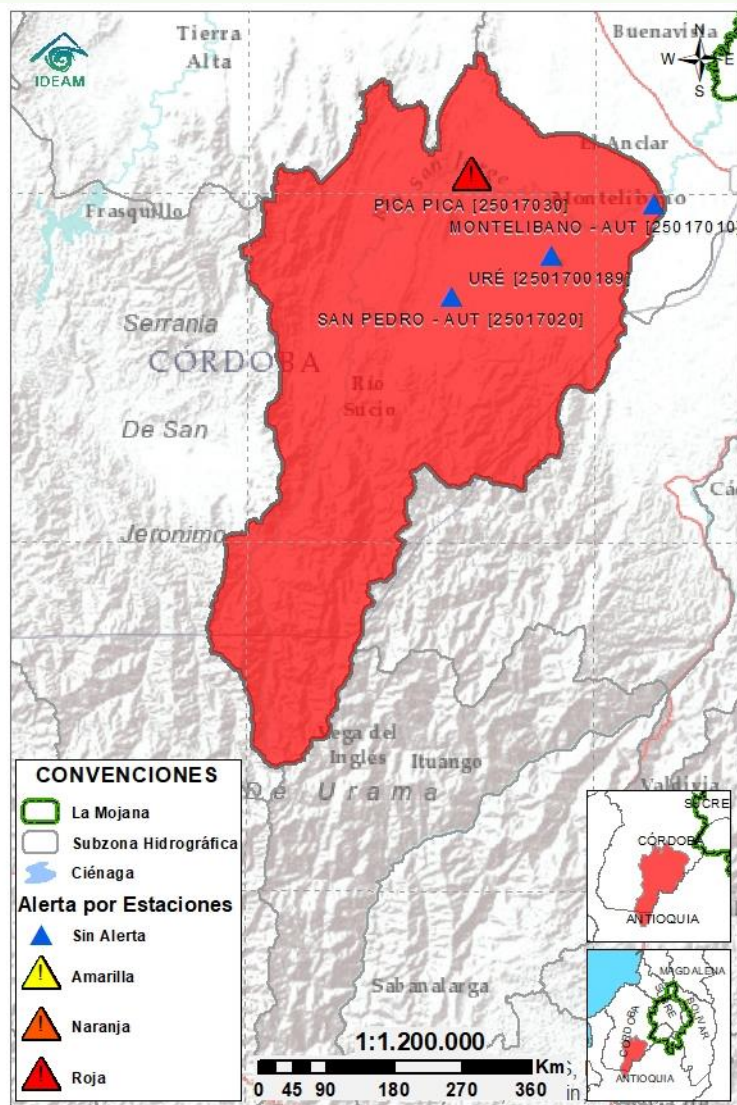
Alerta	Zona Hidrográfica	Subzona o Cuenca Hidrográfica	Condición predominante	Descripción de la alerta hidrológica
	1 Bajo Magdalena-Cauca - San Jorge	Alto San Jorge	Transito de creciente	Niveles en ascenso en el río San Jorge, debido al transito de onda de creciente proveniente de los aportantes, ríos San Pedro y Uré. Especial atención en Montelíbano ante el tránsito de creciente.
	2 Bajo Magdalena-Cauca - San Jorge	Bajo San Jorge	Inundación	Niveles en descenso entre La Apartada y Ayapel, sin embargo se advierte sobre aumento de niveles para las próximas horas debido a los aportes de la cuenca alta. Continúan las afectaciones por inundación en áreas rurales de Ayapel, San Marcos y San Benito Abad, por desbordamiento de ciénagas y caños. También se presentan inundaciones por trasvase de caudal proveniente del río Cauca, tras el rompimiento en Cara de Gato.
	3 Bajo Magdalena-Cauca - San Jorge	Directos al Bajo Cauca-ciénaga La Raya entre el río Nechí y Brazo de Loba	Niveles en descenso	Niveles estables en el río Cauca a la altura del municipio de Nechí, aguas abajo, entre San Jacinto del Cauca y Pinillos se observan niveles en descenso, se prevén incrementos, en todo el recorrido, en horas de la noche y madrugada
	4 Nechí	Bajo Nechí y Directos al Bajo Nechí	Niveles en ascenso	Ascenso de niveles en el Bajo Nechí y sus aportantes, condición que se mantendría en las próximas horas.
	5 Cauca	Directos al Cauca entre Pto. Valdivia y río Nechí	Niveles en ascenso	Niveles en ascenso en el río Cauca en el tramo que recorre los municipios de Cáceres, Caucasia y Nechí, debido a los aportes de los ríos Tarazá-Man
	6 Bajo Magdalena	Directos Bajo Magdalena entre El Banco y Plato	Niveles en ascenso	Niveles en ascenso en el río Magdalena, en el Brazo de Loba y en el Brazo de Mompós, condición predominante para los próximos días.

Nota 1: Las alertas hidrológicas pueden ser corregidas y/o actualizadas en el futuro. No representa una certificación oficial del IDEAM.

Nota 2: Es probable que los eventos hidrológicos reportados en las alertas emitidas no se estén presentando sobre los ríos principales sino sobre sus afluentes.

Nota 3: El IDEAM recomienda a la población ribereña estar muy atenta al comportamiento de los niveles de los ríos y atender las recomendaciones que la Unidad Nacional de Gestión del Riesgo de Desastres (UNGRD) emita para la implementación de medidas de contingencia ante posibles afectaciones por desbordamientos e inundaciones.

2.2.1 SUBZONA HIDROGRÁFICA DEL RÍO SAN JORGE CUENCA ALTA



Subzona
hidrográfica

Alerta

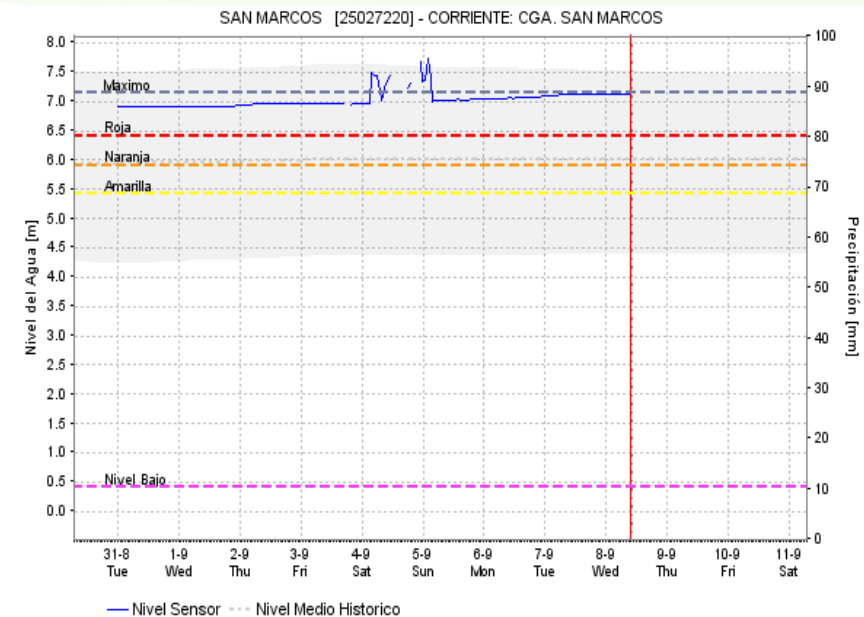
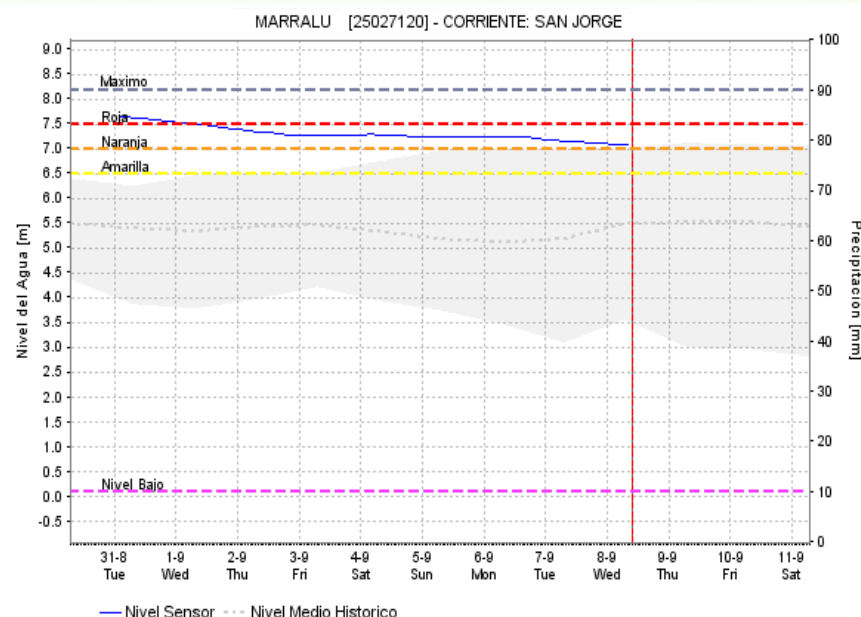
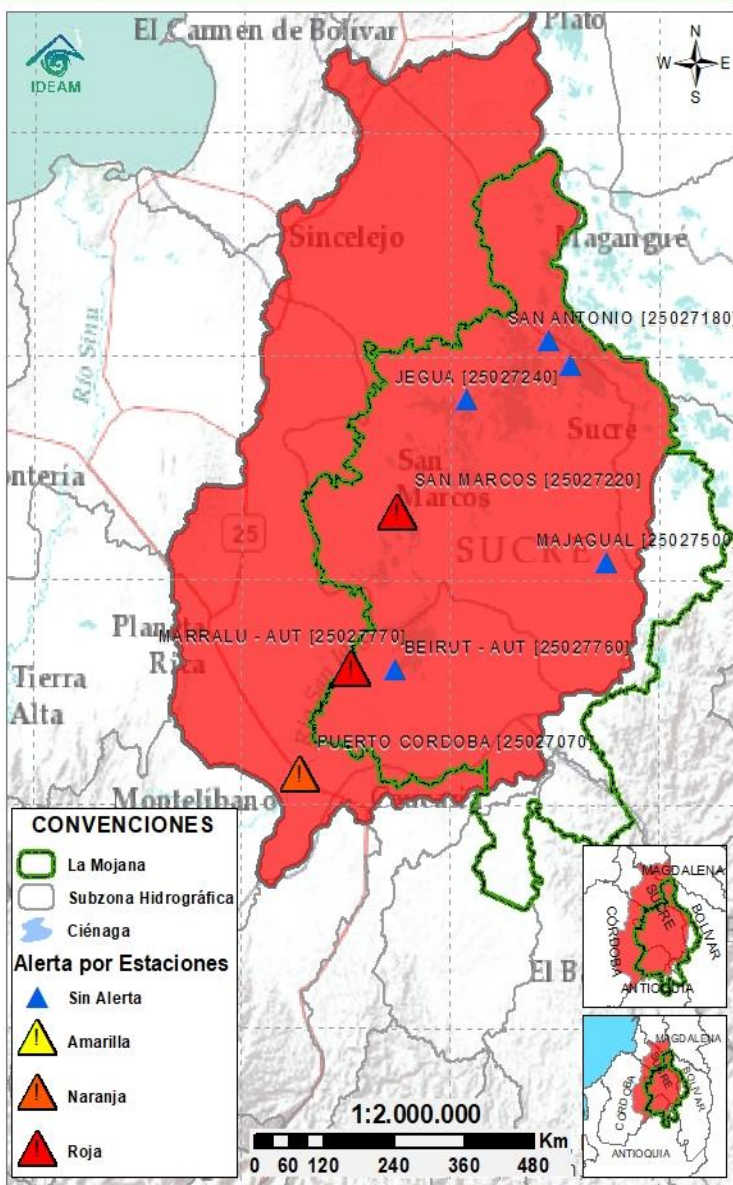
Cuenca alta
del río San
Jorge



Descripción

Niveles en ascenso en el río San Jorge, debido al transito de onda de creciente proveniente de los aportantes, ríos San Pedro y Uré, por lo que se recomienda especial atención en el municipio de Montelibano, donde estaría transitando dicha creciente en las próximas horas.

2.2.2 SUBZONA HIDROGRÁFICA DEL RÍO SAN JORGE CUENCA BAJA



Subzona
hidrográfica

Alerta

Descripción

Cuenca baja
del río San
Jorge



Descenso de niveles en el río San Jorge en el tramo La Apartada - Ayapel, sin embargo, se advierte sobre ascensos que se estarían presentando en las próximas horas, por los aportes provenientes de la cuenca alta. Así mismo, continúan altos niveles en condición de ascenso en el sistema asociado de caños y ciénagas de Bajo San Jorge, por lo que se recomienda especial atención en comunidades asentadas en las rondas hídricas.

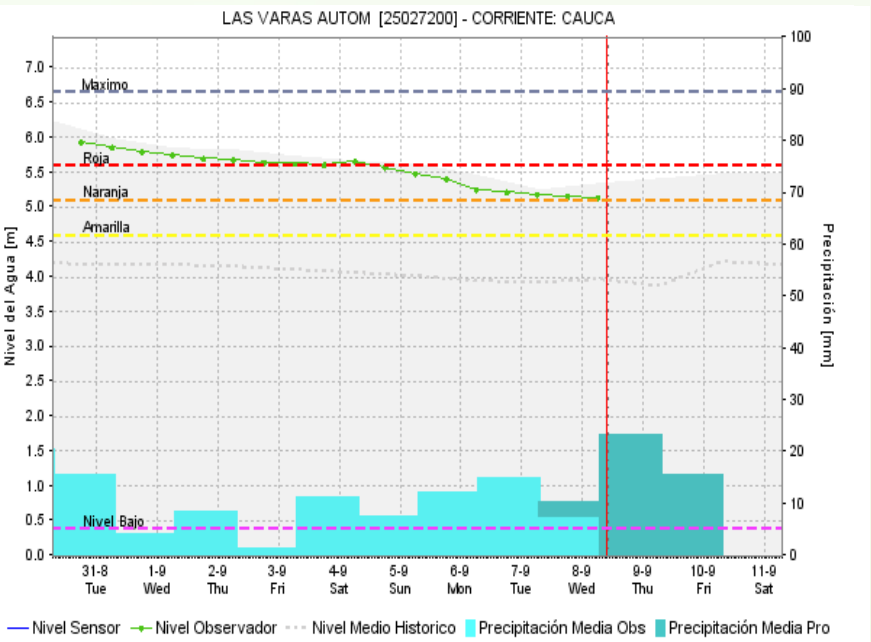
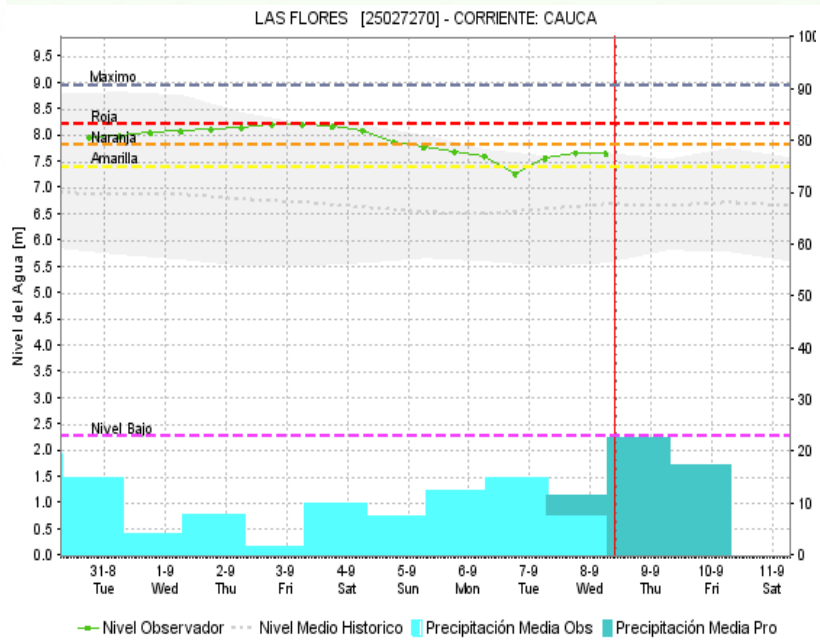
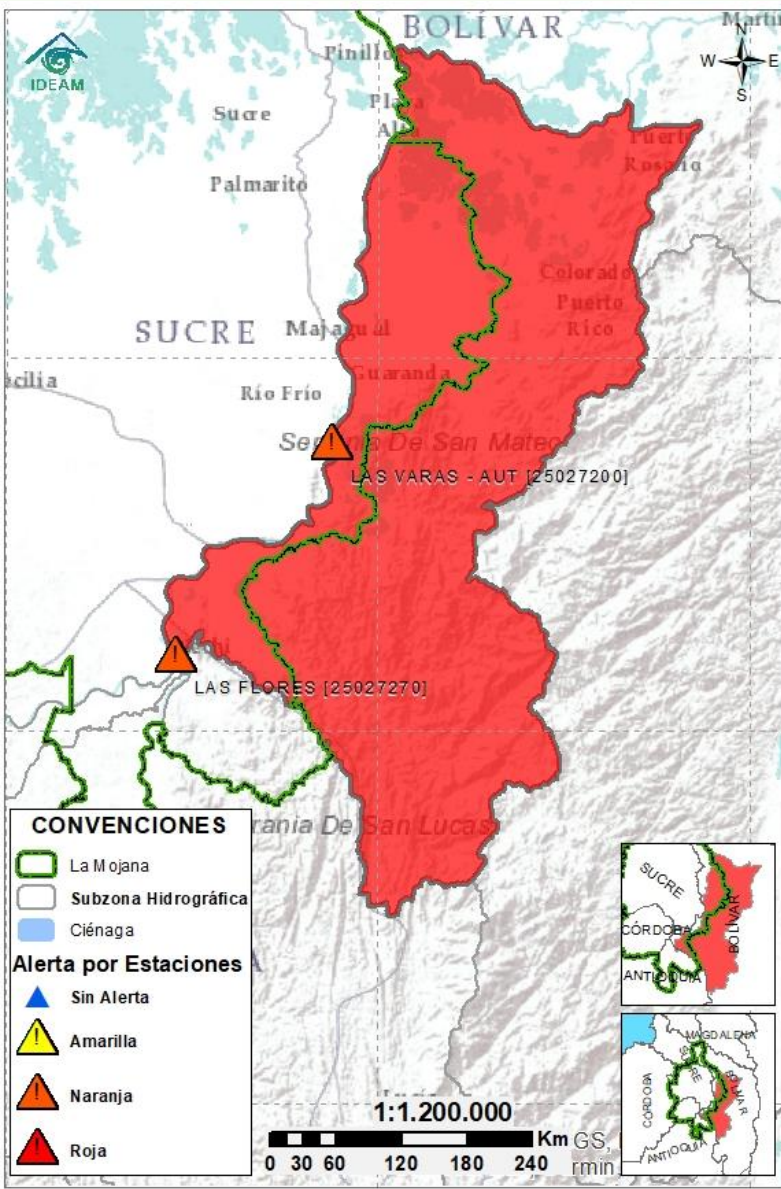
Nota:


29/08/2021: afectaciones por inundación en los municipios de Guaranda y Ayapel (corregimientos Pueblo Nuevo-Popales, Alfonso López-Tiesto, El Totumo, Nariño-Playa Blanca, Sincelejito, Cecilia, Las Delicias, Palotal y Marralú) tras el rompimiento del río Cauca en el sector de Cara de Gato, ocurrido el 27/08/2021.

31/08/2021: el CDGRD de Sucre reporta afectaciones en el área rural de los municipios de Majagual y San Benito Abad, tras el ingreso de agua proveniente del río Cauca a través de los caños Rabón y Viloria.

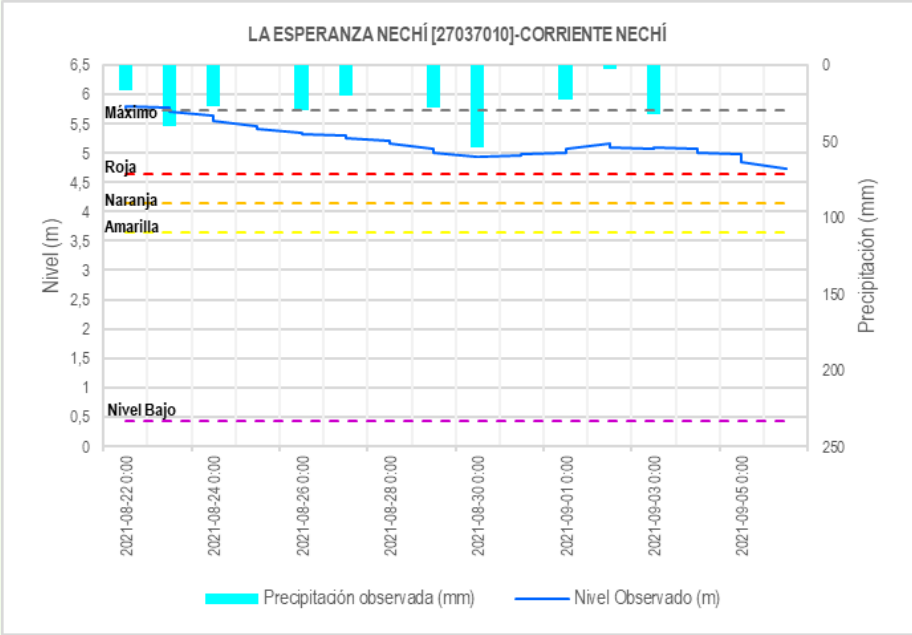
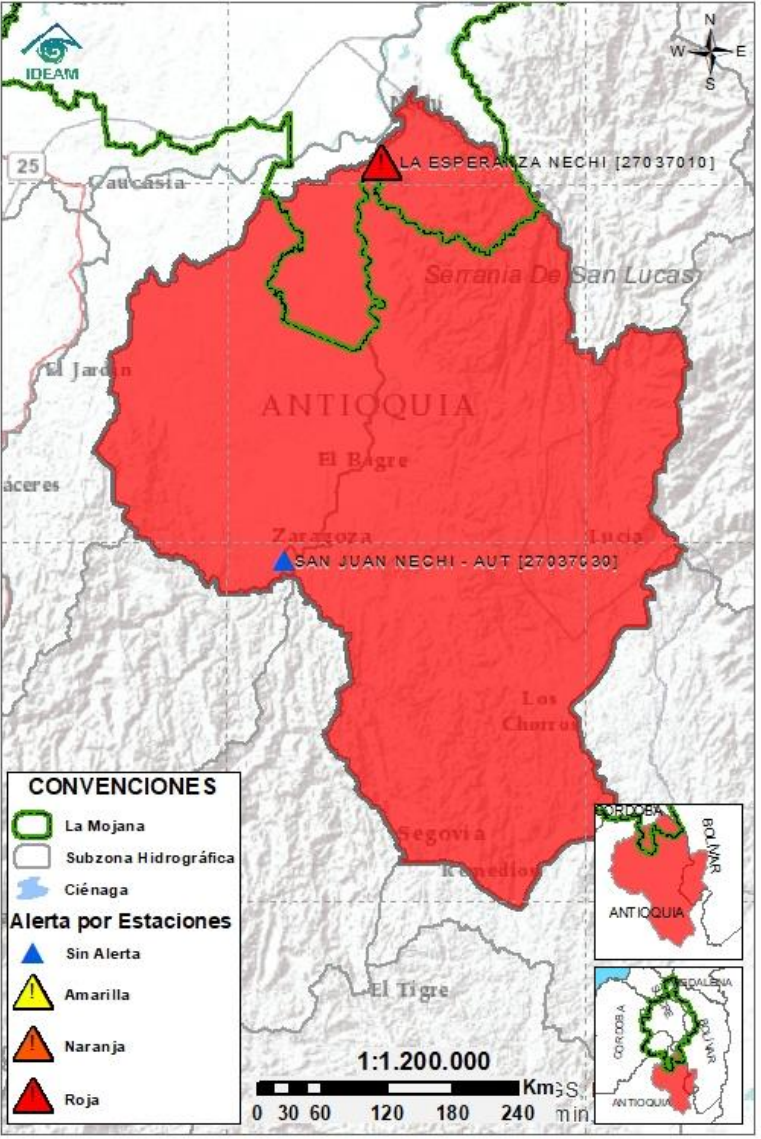
02/09/2021: desbordamiento del río San Jorge en el municipio de Pueblo Nuevo (Córdoba)-ciénaga Cintura, con afectaciones por inundación en 25 viviendas, 250 familias, 1250 personas y 100 hectáreas de cultivos.


2.2.3 DIRECTOS AL BAJO CAUCA - CIÉNAGA LA RAYA
ENTRE EL RÍO NECHÍ Y EL BRAZO DE LOBA



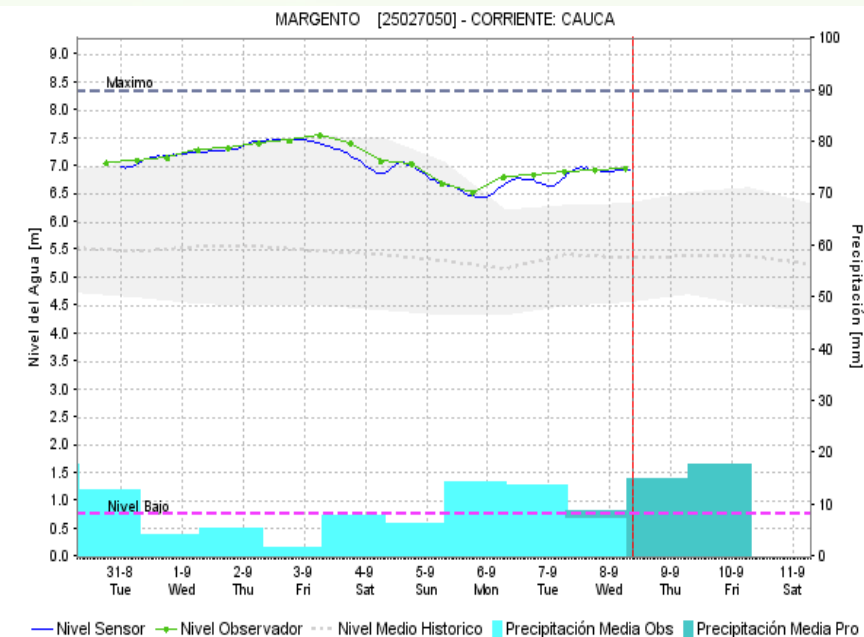
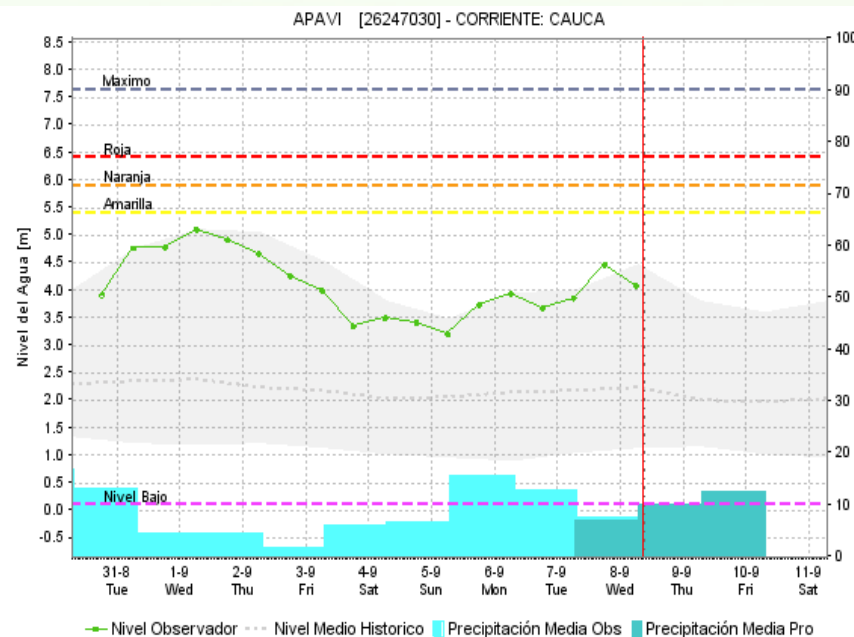
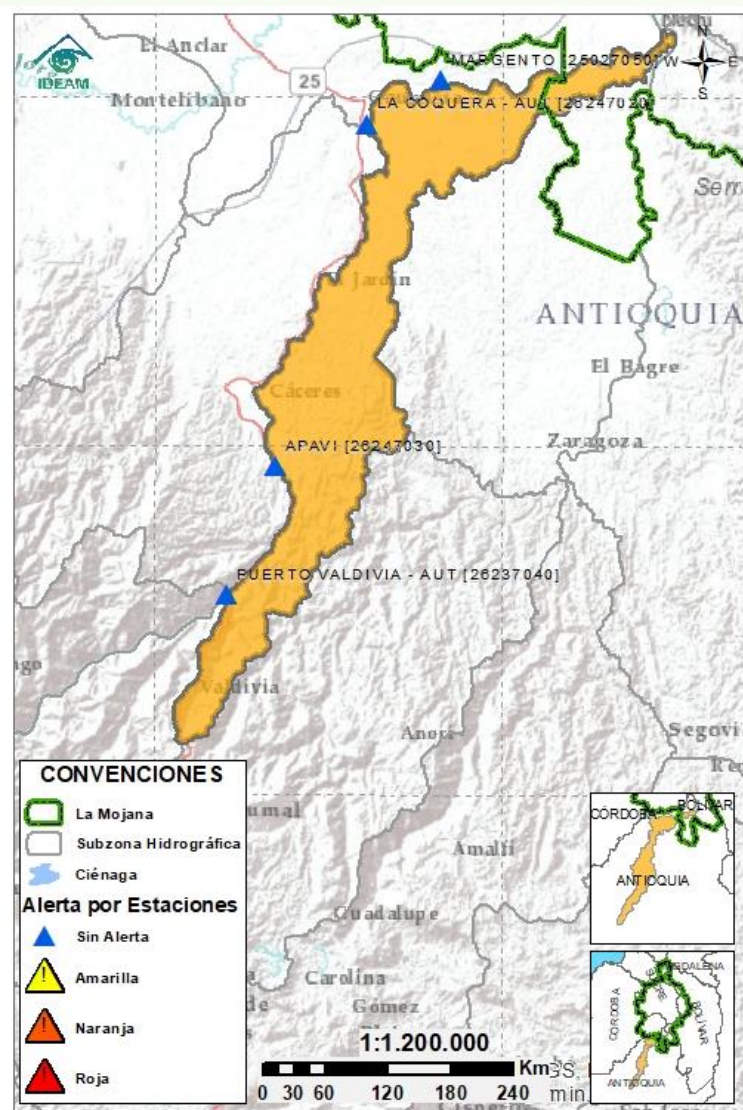
Subzona hidrográfica	Alerta	Descripción
Directos al bajo Cauca- Ciénaga La Raya entre el río Nechí y Brazo de Loba		<p>Niveles estables en el río Cauca a la altura de municipio de Nechí, aguas abajo, se observan niveles en descenso, condición predominante para el día de hoy. Especial atención en los municipios de Nechí, San Jacinto del Cauca, Guaranda y Achí, debido a la probabilidad de incrementos en horas de la tarde y noche de hoy y madrugada de mañana.</p> <p>Nota:</p> <ul style="list-style-type: none">27 de agosto: rompimiento del dique por el río Cauca en el sector Cara de Gato, en San Jacinto del Cauca. Afectación en 5 corregimientos, 520 familias, 320 viviendas, 2,600 personas, 7,000 hectáreas de cultivos, 6 vías terciarias, 8 puentes vehiculares, 6 escuelas, 1 centro de salud.28-03 de septiembre: afectaciones por inundación en los municipios de San Jacinto del Cauca, Guaranda, Majagual, Ayapel y Majagual, por transvase de caudal del río Cauca.

2.2.4 SUBZONA HIDROGRÁFICA DEL RÍO NECHÍ CUENCA BAJA



Subzona hidrográfica	Alerta	Descripción
Cuenca baja del río Nechí		Ascenso de niveles en el río Nechí en el tramo que comprende los municipios de Zaragoza, Cauca, El Valle y Nechí, condición que se prevé persista para las próximas horas. Especial atención en el municipio de Nechí.

2.2.5 DIRECTOS AL CAUCA ENTRE PTO. VALDIVIA Y RÍO NECHÍ



Subzona
hidrográfica

Alerta

Descripción

Directos al
Cauca entre
Pto. Valdivia y
río Nechí

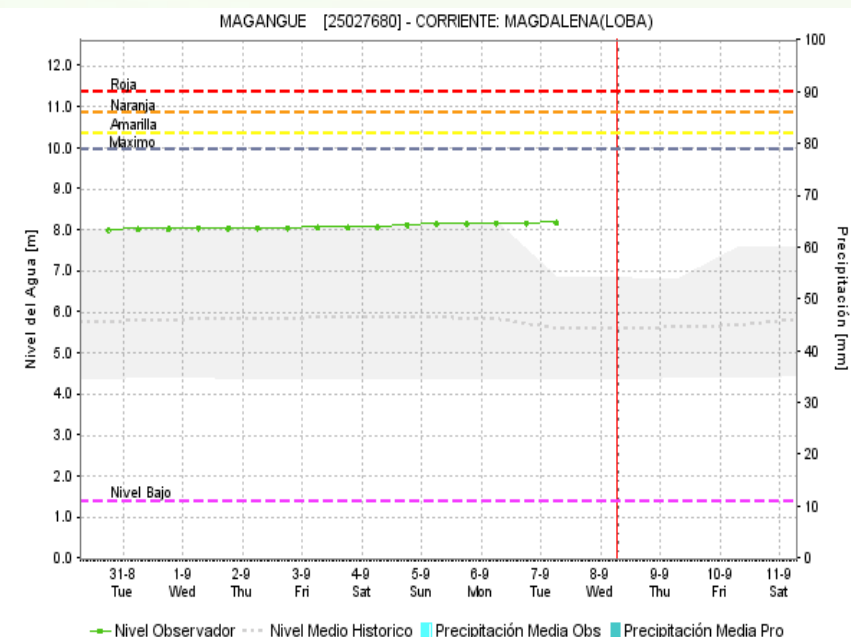
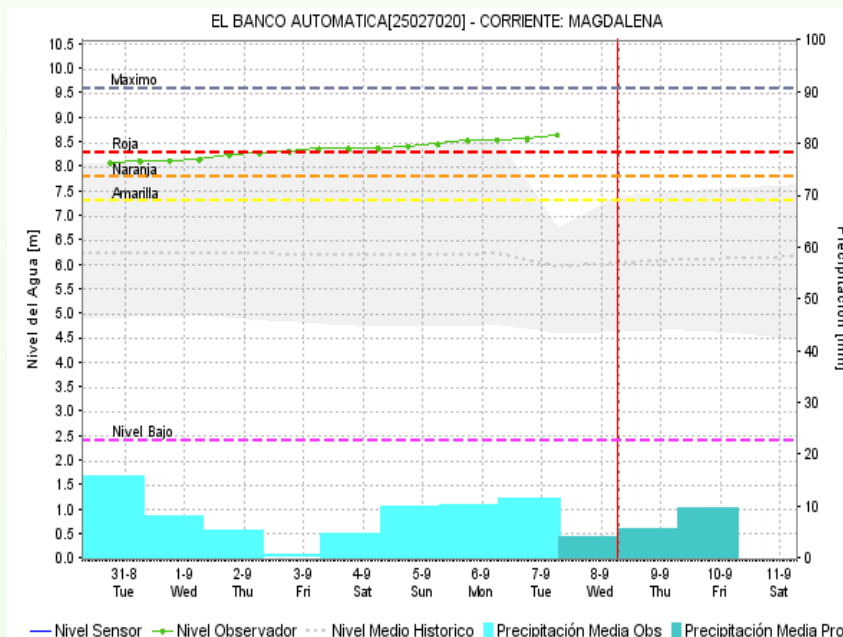
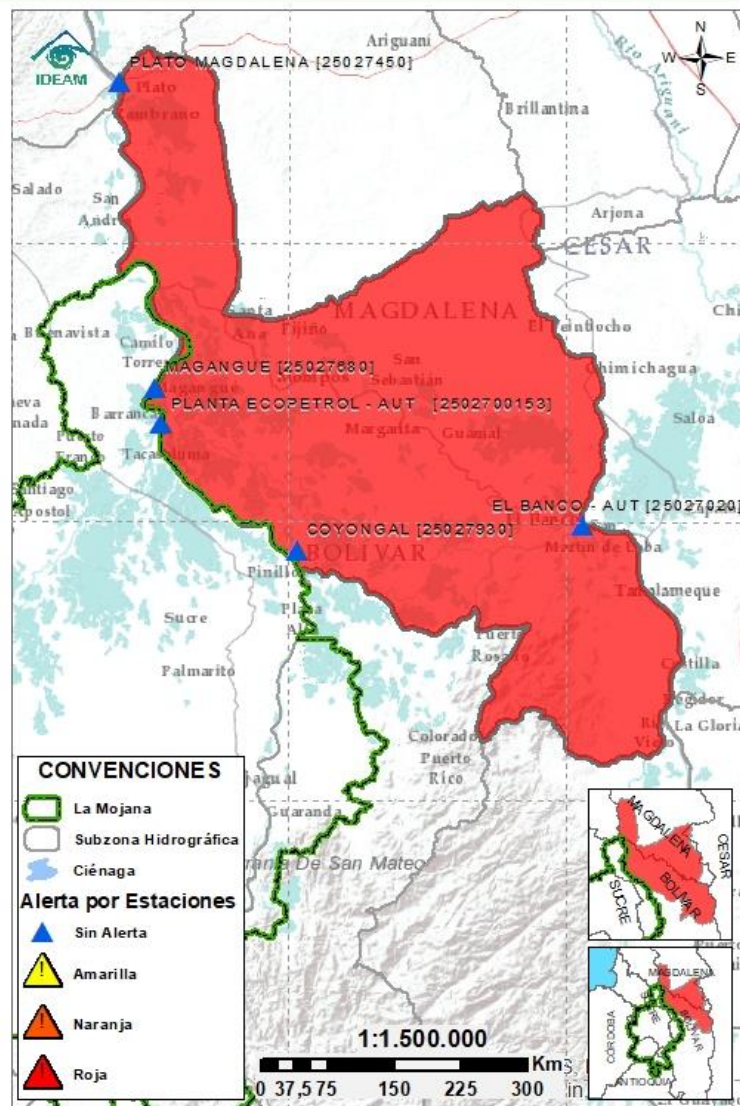


Niveles estables en el río Cauca en el tramo comprendido entre Valdivia y Tarazá, por otra parte en el tramo que comprende los municipios de Cáceres, Caucasia y Nechí se observa ascenso de los niveles debido a los aportes provenientes de los ríos Tarazá y Man. No se descartan incrementos en horas de la noche y madrugada.

Nota:

01/09/2021: CDGRD Antioquia informa inundación en el municipio de Caucasia, en el área rural Palomar, Magneto, Palanca, Ilusión, Los Medios con afectación en 173 familias y 692 personas

2.2.6 DIRECTOS AL BAJO MAGDALENA ENTRE EL BANCO Y EL PLATO



Subzona
hidrográfica

Alerta

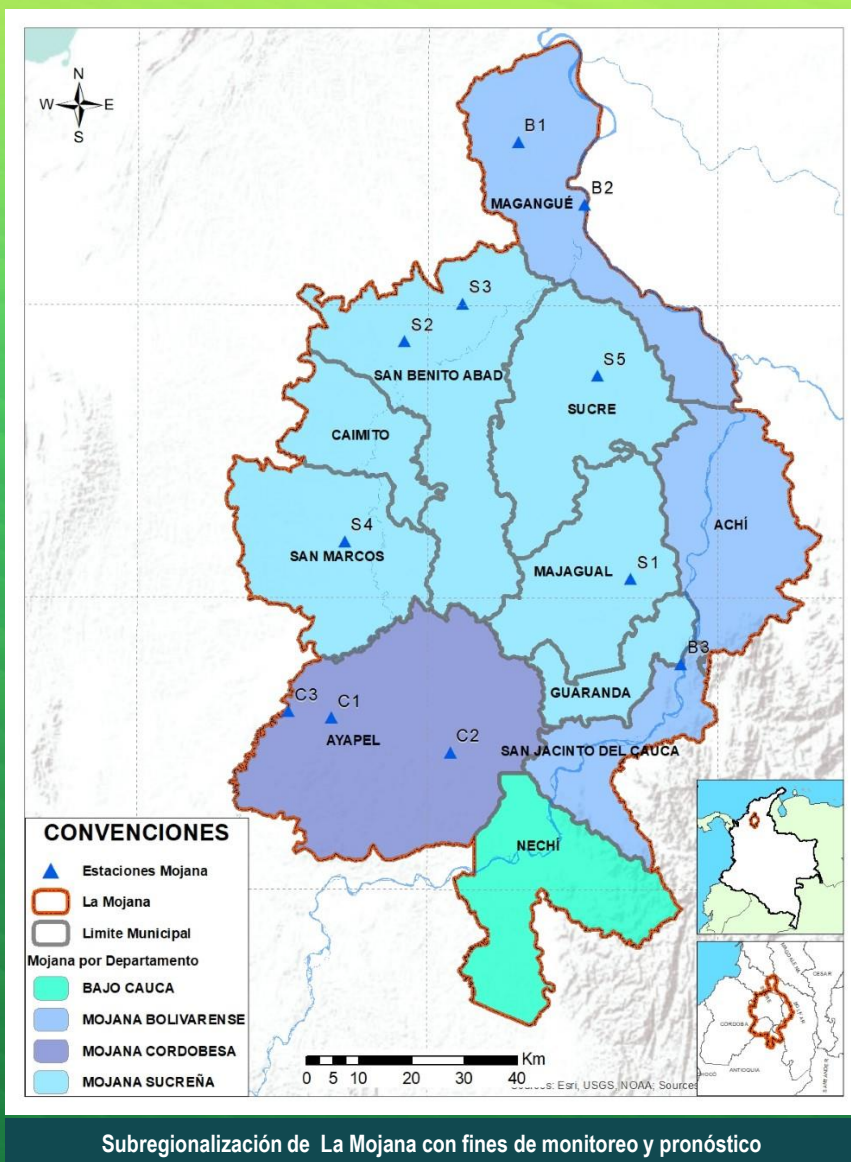
Descripción

Directos Bajo
Magdalena
entre el Banco
y el Plato



Persiste el ascenso de niveles en el río Magdalena, en el Brazo de Mompós (municipios de Guamal, San Sebastián de Buenavista, Mompós, San Zenón, Talaigua Nuevo, Santa Ana y Santa Bárbara de Pinto) y en el Brazo de Loba (El Banco, San Martín de Loba, Hatillo de Loba, Barranco de Loba y Pinillos). Se prevé que este comportamiento predomine durante los próximos días. Especial atención en los municipios de Magangué y El Banco.

Nota: el 28 de agosto el CDGRD de Bolívar reporta que en el municipio de Magangué se presentaron afectaciones por inundación en 4 veredas, 2 barrios, 2,181 familias y 12,441 personas. La emergencia la atiende el CDGRD, CMGRD y las entidades del SNGRD



Estaciones Meteorológicas Automáticas y Convencionales en la región de La Mojana

Leyenda	Estación	Municipio	Departamento	Tipo	Código
B1	Aeropuerto Baracoa	Magangué	Bolívar	Convencional	25025100
B2	Planta Ecopetrol	Magangué	Bolívar	Automática	250270153
B3	Las Varas	San Jacinto del Cauca	Bolívar	Convencional	25027200
C1	Ayapel	Ayapel	Córdoba	Convencional	25025030
C2	Caño Barro	Ayapel	Córdoba	Automática	13027040
C3	Marralú	Ayapel	Córdoba	Automática	25027770
S1	Majagual	Majagual	Sucre	Convencional	25020340
S2	San Benito Abad	San Benito Abad	Sucre	Convencional	25025180
S3	Santiago Apóstol	San Benito Abad	Sucre	Convencional	25020760
S4	San Marcos	San Marcos	Sucre	Automática	25025340
S5	San Luis	Sucre	Sucre	Convencional	25021370

Horarios de monitoreo y pronóstico de las condiciones meteorológicas





El ambiente
es de todos

Minambiente

EQUIPO DE TRABAJO CRPA LA MOJANA

Elaborado por:

RAFAEL ELÍAS MUNDARAY MAGO, Meteorólogo
ROCÍO ALEJANDRA SÁNCHEZ MALDONADO, Hidróloga

Con la colaboración de:

JAIRO LUIS VÉLEZ VARGAS, Profesional SIG
MAYERLIN SANDOVAL ORTEGA, Comunicadora

www.corpomojana.gov.co

Correo Electrónico:

corpomojana@corpomojana.gov.co

Cra. 21 # 21 A – 44 San Marcos - Sucre

Teléfono: (+575) 295 5347

YOLANDA GONZALEZ HERNÁNDEZ,

Directora General IDEAM.

DANIEL USECHE SAMUDIO,

Jefe Oficina del Servicio de Pronósticos y Alertas

www.ideam.gov.co

Correos electrónicos:

servicio@ideam.gov.co,

alertas@ideam.gov.co

Calle 25 d # 96b - 70, piso 3. Bogotá, D.C.

Teléfono: 307 5625 ext. 1334 - 1336.

LILIANA QUIROZ, Directora General de la Corporación para el Desarrollo Sostenible de La Mojana y el San Jorge-CORPOMOJANA.

RAQUEL GARAVITO, Gerente del Fondo Adaptación

JIMENA PUYANA, Gerente Nacional de Desarrollo Sostenible del PNUD

